

تعمیرگاه مرکزی: خیابان هلال احمر، پلاک ۳۱۵
کدپستی: ۱۳۳۷۹۱۹۴۷۸
تلفن: ۰۲۱ - ۵۵۴۲۱۲۸۰
پست الکترونیک: info@hanimotor.com



HANI MOTOR

PCX 160

این دفترچه راهنما یکی از الزامات موتورسیکلت می‌باشد و باید به هنگام خرید و فروش همراه محصول باشد. این نسخه شامل جدیدترین اطلاعات محصول قبل از انتشار است. حق تغییر اطلاعات برای شرکت‌های HANI MOTOR CO. LTD محفوظ است. هیچ بخشی از این نسخه بدون اجازه قابل انتشار نیست.

The HANI MOTOR logo, featuring the word "HANI" in a large, bold, red font with a white outline, and the word "MOTOR" in a smaller, black font below it, all enclosed within a red rectangular border.

تبریک برای خرید هوشمندانه شما ، با انتخاب موتور **PCX 160** از شرکت هانی موتور. ورود شما را به خانواده بزرگ هانی موتور در سراسر کشور به عنوان مجموعه ای که برای تولید محصولاتش از به روز ترین و با کیفیت ترین قطعات بهره می برد و بهترین و سریع ترین خدمات پس از فروش و گسترده ترین شبکه پخش قطعات را در سراسر کشور عزیزمان ایران را داراست خیر مقدم عرض می نمایم.

برای بالا رفتن سطح آگاهی شما خریدار محترم در این دفترچه در خصوص روشهای نگهداری و نحوه استفاده از موتور سیکلت **PCX 160** اطلاعات دقیق و متناسب با موتور ارائه شده تا با مطالعه آن علاوه بر عملکرد بهتر موتور ، طول عمر قطعات نیز افزایش یابد.

در جهت رضایت شما خریدار محترم شرکت هانی موتور با بهره گیری از تعمیر کاران حرفه ای در نمایندگی های مجاز بهترین و سریع ترین سرویس دهی خدمات پس از فروش را ارائه می کند.

همواره شرکت در تلاش است تا بالا بردن کیفیت قطعات و محصولات تولیدی قنردان اعتماد شما خریدار عزیز باشد.

برای اطمینان از ایمنی و راحتی به موارد زیر توجه کنید:

● دفترچه راهنما را با دقت بخوانید.

● توصیه ها و روش های موجود در این دفترچه را مطالعه کنید.

● به پیام های ایمنی موجود در این دفترچه راهنما و برچسب های موتورسیکلت

توجه کنید.



تذکر

بر روی برچسب ها با سه عنوان به شما اطلاعات ایمنی گفته می شود:

1- خطر

توجه نکردن به دستورات باعث آسیب جدی و خسارات جبران ناپذیر می شود.

2- هشدار

در صورت توجه نکردن به این پیام ها ممکن است به خود و دستگاهتان آسیب بزنید

3- توجه

در بر گیرنده اطلاعات مفید و مختصری که به درک بهتر دستورالعمل ها کمک میکند

توجه توجه

عمل کردن به اطلاعات برای این است که شما و دیگران و محیط زیست از آسیب در امان بمانید

برچسب ها

ما برای حفظ سلامتی شما که اولین اولویت مجموعه هانی موتور است و عملکرد مناسب موتور سیکلت علاوه بر نکاتی که در این دفترچه راهنما بیان شده از برچسب های مختلف که بر روی موتور سیکلت چسبانده می شود، استفاده می کنیم.

با توجه به این مورد که برچسب ها حاوی اطلاعات مهم برای حفظ سلامتی راکب و عملکرد مناسب موتور سیکلت می باشد و بسیار حائز اهمیت است، باید برچسب ها در قسمت جلو و در معرض دید مستقیم راکب نصب گردد

این بر چسب ها عبارتند از

1- بر چسب اخطار (WARNING)



برچسب اطلاعات تایر ها از نظر سایز و فشار باد و وزن مجاز قابل حمل:

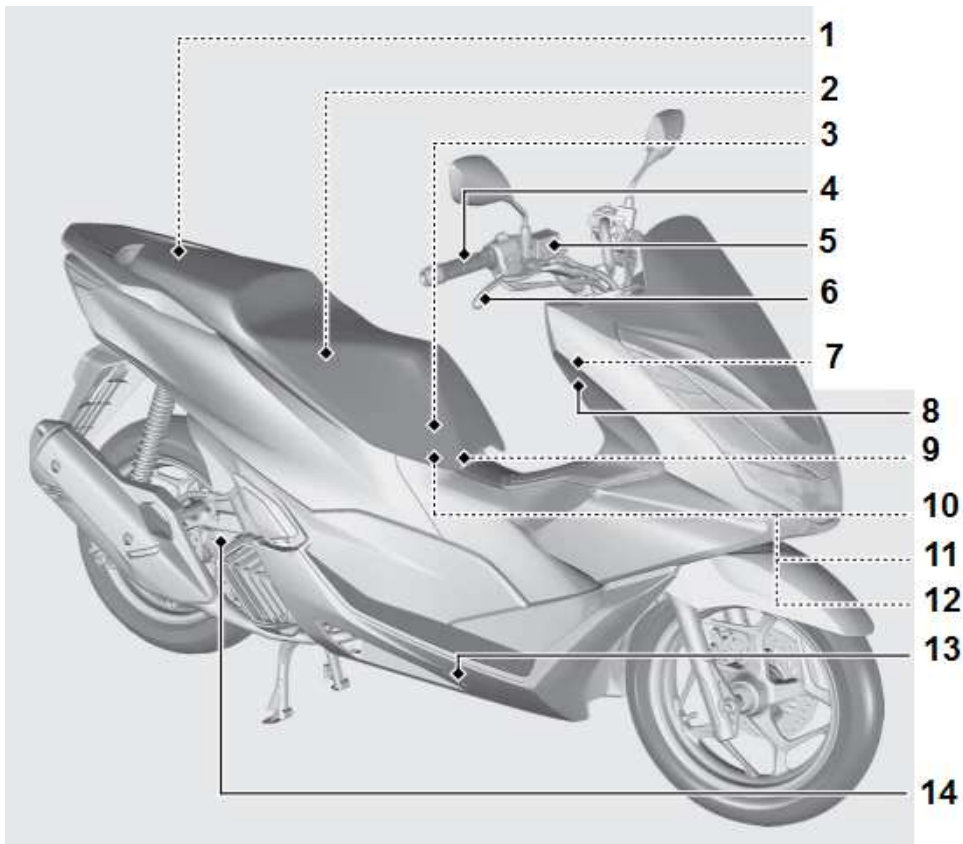


بر چسب هشدار که با توجه به اهمیت بالای موارد ایمنی برای حفظ سلامتی با ترجمه و به رنگ زرد اخطار بر روی موتور سیکلت می چسباند.



هشدار

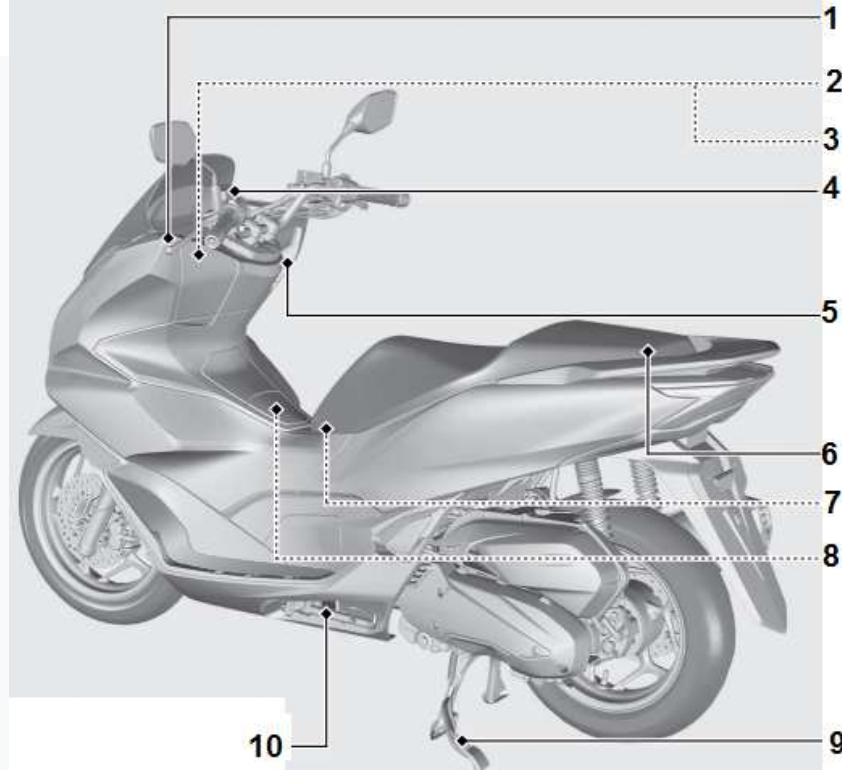
در صورتی که موتور را در اماکن بسته و یا نیمه بسته روشن کنید، ممکن است گاز مونوکسید کربن موجود در گازهای خروجی از آگزوز منجر به از دست دادن سطح هوشیاری و یا مرگ گردد، پس در گاراژ و انبار و اماکن بسته موتور سیکلت را روشن نگذارید. حتما در اماکن باز و یا دارای تهویه مناسب موتور سیکلت را روشن نمایید.



محل قرارگیری قطعات

1. کیف اسناد
2. صندوق
3. ابزار
4. دسته گاز
5. مخزن روغن ترمز جلو
6. کتی ترمز جلو
7. سوئیچ اصلی
8. درب کلید مکانیکی
9. قلاب کلاه ایمنی
10. محفظه باتری
11. باتری
12. فیوز
13. مخزن ذخیره مایع خنک کننده
14. گیج روغن

محل قرارگیری قطعات



1. کتی ترمز عقب

2. محفظه داشبورد

3. سوکت USB

4. مخزن روغن ترمز عقب

5. مخزن روغن ترمز CBS

6. زین

7. قلاب کلاه ایمنی

8. کاور درب باک

9. جک وسط

10. جک بغل

هر کیلومتر تشکیل شده از یک صفحه مربوط به اطلاعات موتور سیکلت و صفحه شامل نمایشگرهای مختلف و دو کلید SET , SELECT



کلیدهای SET, SELECT

با کمک این دو کلید می توان تنظیمات مربوط به عملگرهای نمایش داده شده در این صفحه را انجام داد.

صفحه کیلومتر

1- ساعت

نمایشگر ساعت ، زمان را بر حسب ساعت و دقیقه به نمایش می گذارد که

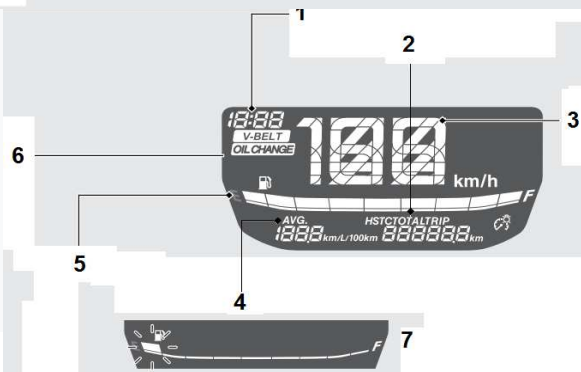
قابلیت تنظیم دارد

2- مسافت طی شده

در این قسمت مسافت کل طی شده موتور سیکلت و مسافت طی شده در

بازه خاص را نمایش میدهد.

مسافت سفر قابل تنظیم می باشد.



3- کیلومتر شمار

در این قسمت سرعت لحظه ای بر حسب کیلومتر بر ساعت نمایش داده می شود.

4- میانگین مصرف

میانگین مصرف سوخت برحسب لیتر مصرفی بر 100 کیلومتر به نمایش در می آید

5- میزان سوخت

میزان سوخت موجود در باک را از E (خالی) تا F (پر) نمایش می دهد.

6- زمان تعویض روغن

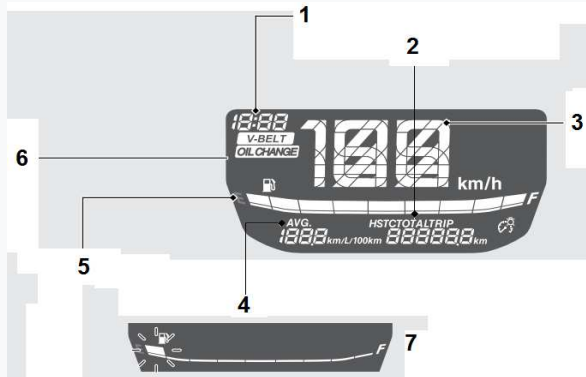
زمان تعویض روغن را بر حسب مسافت طی شده که قابلیت تنظیم نیز دارد را نمایش می دهد.

7- نمایش میزان سوخت به صورت چشمک زن


در حالتی این اتفاق می افتد که

1- میزان سوخت در باک بسیار کم باشد

2- نشانگر بنزین دچار ایراد شده باشد



انواع نمایشگر ها

1- علامت باتری 

در صورت کم بودن شارژ باتری و یا خراب بودن آن به نمایش در می آید.

2- علامت 

در صورت استفاده از نور بالا این علامت به رنگ آبی بر روی کیلومتر روشن می شود.

3- علامت 

در صورت استفاده از راهنما چپ با رنگ سبز بر روی کیلومتر به صورت چشمک زن نمایش داده می شود.

4- نمایشگر 

هنگام استفاده از راهنما راست با رنگ سبز رنگ به صورت چشمک زن در می آید.

5- نمایشگر 

در صورتی که سیستم توقف-موقت فعال باشد به صورت سبز رنگ نمایش داده می شود.

6- علامت

هنگام فعال شدن دزدگیر و یا قفل مرکزی این علامت نمایش داده می شود.

7- نمایشگر

در صورتی که سیستم کنترل کشتاور از کار بی افتاد و یا خاموش شود، روشن می شود.

8- نمایشگر

هنگام استارت روشن است و در سرعت بالای 10 کیلومتر به صورت چشمک زن نمایش داده می شود.

9- علامت چک

هنگامی که خطایی در سیستم شناسایی شود بر روی کیلومتر به نمایش در می آید.

10- علامت دمای موتور

این علامت با رنگ قرمز نمایش داده می شود و نشانگر دمای بالای موتور می باشد.

فرمان و مجموعه سوئیچ

1-سوئیچ هوشمند اصلی

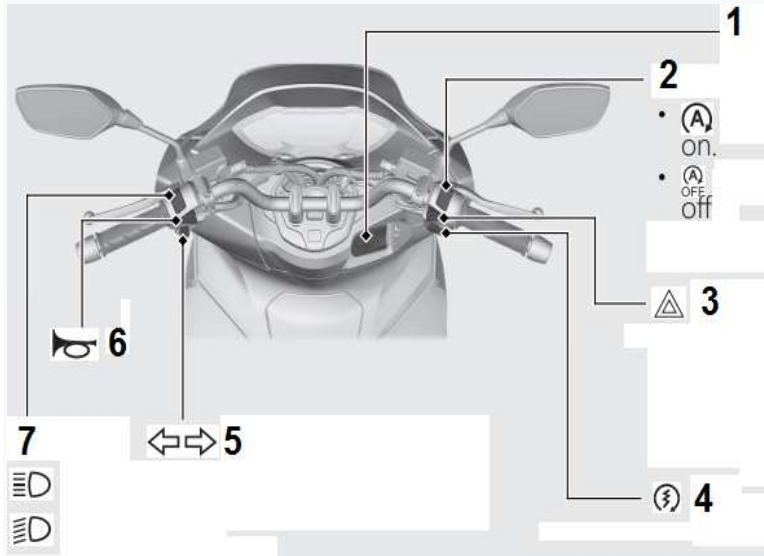
سوئیچ اصلی دارای یک نوار وضعیت و یک کلید وضعیت است که قرار گرفتن کلید وضعیت بر روی نقاط مختلف باعث عملکردهای متفاوت می شود که در ادامه توضیح داده خواهد شد.

2-کلید IDLING

با قرار گرفتن کلید در وضعیت (A) ، سیستم توقف موقت فعال می شود در وضعیت OFF سیستم توقف موقت غیر فعال می شود

3- کلید هشدار

در صورت بروز مشکل و یا قرار گرفتن در وضعیت خطرناک با فشردن این کلید چراغ های راهنما چشمک می زنند.



4- کلید استارت (🔌)

برای روشن کردن باید این کلید را فشار دهید.

5- کلید راهنما (↔)

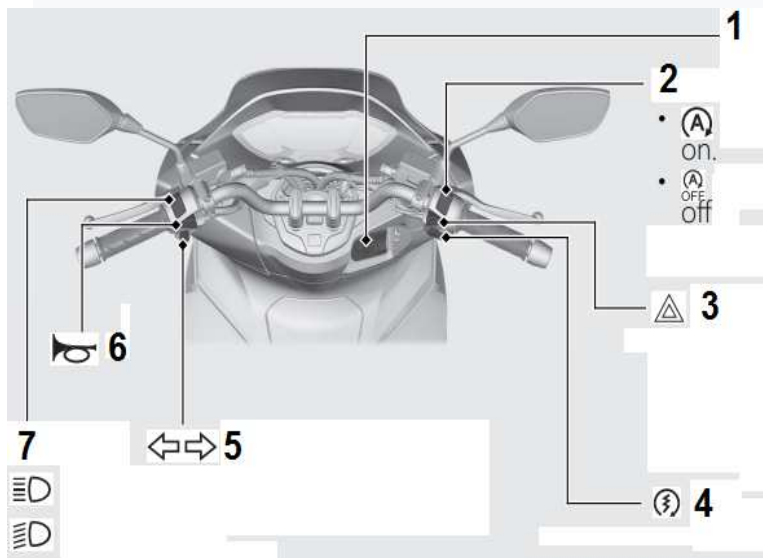
با حرکت دادن این کلید به سمت چپ و راست ، راهنماها عمل می کنند.

6- کلید بوق (📢)

با فشردن این کلید بوق به صدا در می آید.

7- کلید نور بالا و نور پایین

با فشردن این کلید وضعیت نور چراغ جلو تغییر می کند.



سونیج هوشمند

1. وضعیت I(on)

کلید مدار های الکتریکی باز می باشد

2. وضعیت قفل

کلید وضعیت را در حالت OFF به داخل فشار داده و

خلاف عقربه های ساعت بچرخانید تا فرمان قفل شود

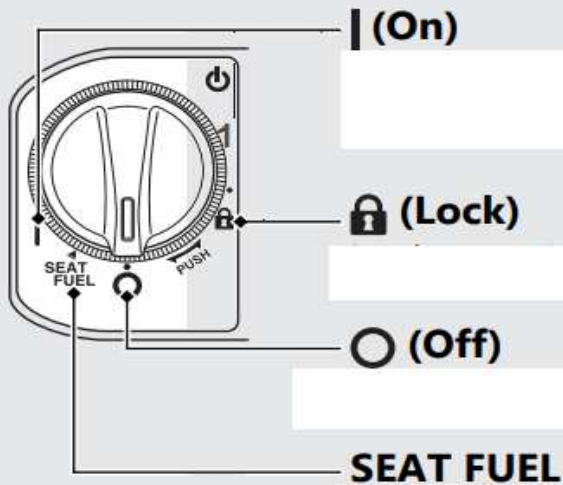
3. وضعیت O(off)

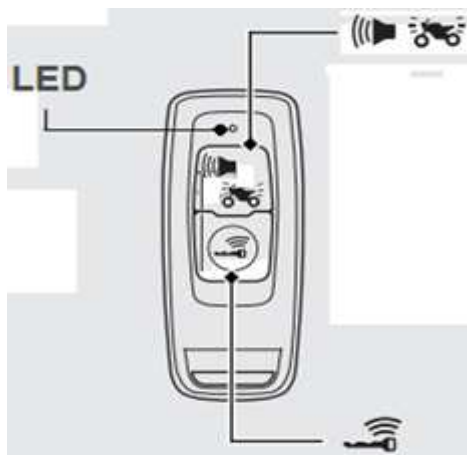
کلید مدار های الکتریکی بسته می باشد

4. وضعیت SEAT

در این وضعیت می توان با فشردن کلید SEAT ، قفل زین را باز کرد و

با فشردن کلید FUEL نیز قفل کاور درب باک باز می شود.





ریموت

این نوع موتور سیکلت دارای دو عدد ریموت می باشد.

دکمه های ریموت از نظر عملکرد :



1- دکمه

با فشردن این دکمه بر روی ریموت علاوه بر اینکه از موقعیت مکانی موتور سیکلت آگاه می شوید،

می توانید با در دست داشتن ریموت و در محدوده 2 متری موتورسیکلت قرار گرفتن، سوئیچ را فعال کنید



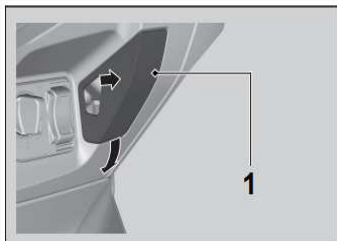
2- دکمه

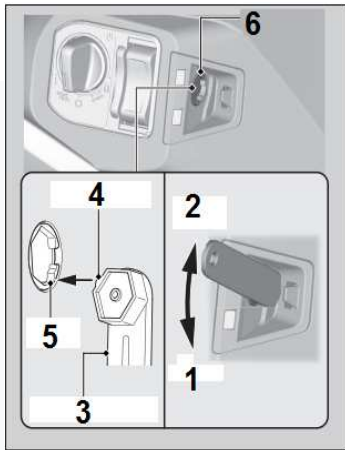
با فشردن این دکمه مجموعه سوئیچ غیر فعال می شود

کلید مکانیکی:

هر مجموعه ریموت دارای 2 کلید مکانیکی می باشد. در صورت عمل نکردن

باتری موتور و با توجه به استارتی بودن موتور تمام عملگرهای موتور از دسترس خارج





می شوند. با کمک کلید مکانیکی و طی کردن مراحل زیر می توان صندوق را باز و به باتری دسترسی یافت .

برای باز کردن قفل زین باید ابتدا کاور درپوش (1) بغل سوئیچ را باز کرد و با استفاده از کلید مکانیکی و با توجه به قرار گیری زائیده (4) در جای خود (5) به آرامی کلید را به سمت پایین (1) چرخاند تا زین باز شود

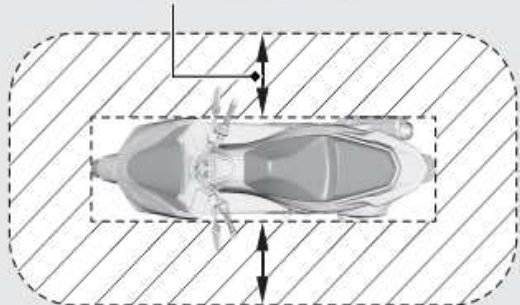
محدوده عملکرد ریموت

لازم به ذکر است که ریموت در محدوده تقریباً 2 متری موتورسیکلت منجر به عملکرد سیستم محافظت شده و در صورتی که از این محدوده خارج شوید سیستم سوئیچ اصلی دیگر فعال نخواهد شد.

در خصوص مکان یابی موتور نیز تا فاصله 90 متری میتوان از موقعیت موتور با استفاده از ریموت آگاه شد

تذکر :

About 2 m (6.6 ft)



هیچگاه ریموت و کلید مکانیکی را داخل صندوق نگذارید. در صورت عمل نکردن ریموت تنها با استفاده از کلید مکانیکی می توان درب صندوق را باز کرد .

لازم به ذکر است که هنگام ترک موتور از گذاشتن ریموت و کلید مکانیکی در محفظه داشبورد پرهیز نمایید.

حتما بعد از ترک موتور سیکلت ریموت و کلید مکانیکی را همراه خود داشته باشید.

داشتن ریموت و یا کلید مکانیکی به منزله روشن کردن موتور سیکلت می باشد.

محفظه داشبورد

برای جای دادن وسایل مهم و کوچک محفظه درب داری بر روی داشبورد تعبیه شده است که

درون آن یک پورت USB (1) جهت شارژ کردن موبایل و ... وجود دارد.

تذکر:

میزان بار مجاز ؟؟؟



صندوق

پس از باز کردن قفل زیر و بالا بردن زین شما به محفظه ای با چند قابلیت دسترسی پیدا می کنید :

- محفظه بار(صندوق)

برای حمل بار های اضافی و حتی جای دادن کلاه ایمنی صندوق در نظر گرفته شده است.

هشدار:

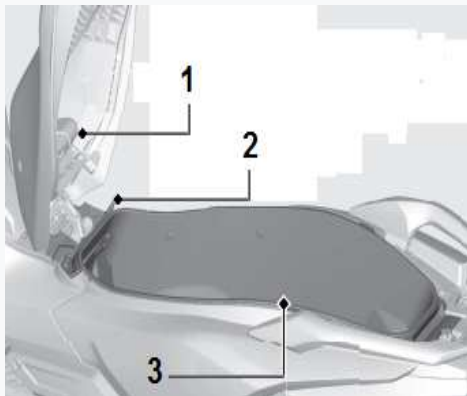
شما مجازید تا سقف ۴۴۴۴ کیلوگرم بار را در این صندوق قرار دهید

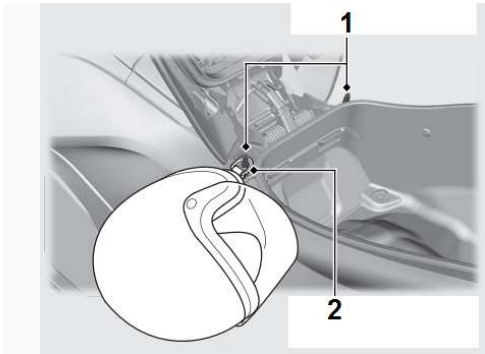
- ابزار

در زیر زین ابزار جای گرفته تا در صورت تعمیرات دم دستی از آنها استفاده شود.

توجه:

در بعضی مواقع ابزار داخل یک کیف و درون صندوق قرار می گیرند.





- قلاب کلاه ایمنی
در قسمت جلو صندوق و طرفین دو زائده کوچک برای آویزان کردن گیره کلاه ایمنی(2)
در نظر گرفته شده است که به آنها قلاب کلاه ایمنی(1) میگویند.

اخطار:

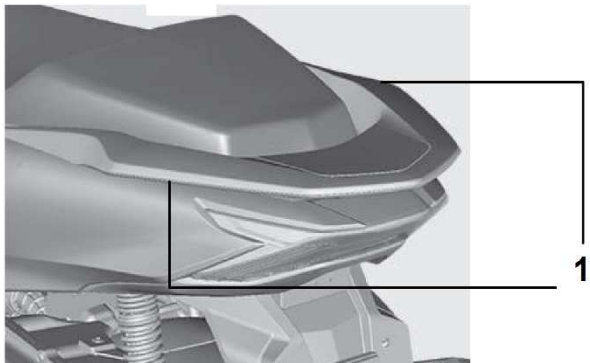
در هنگام حرکت کلاه ایمنی را به قلاب آویزان نکنید این کار باعث برخورد با اشیا و برهم خوردن تعادل موتور می شود.

دستگیره سرنشین:

هنگامی که شما با یک سرنشین بر روی موتور سیکلت سوار هستید از سرنشین عقب بخواهید که حتما با دستانش دستگیره سرنشین(1) را بگیرد تا تعادل خود را حفظ کند.

تذکر:

نگرفتن دستگیره سرنشین برای سرنشین عقب باعث برهم خوردن تعادل سرنشین و در نتیجه موتور شده که منجر به آسیب دیدگی می گردد.



جا پای عقب

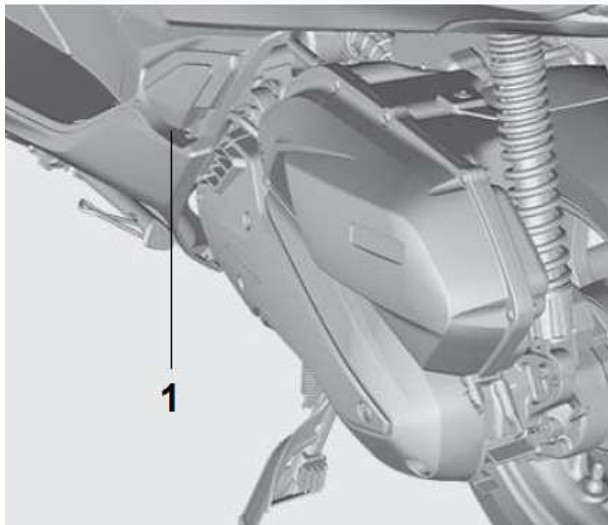
حتما از سرنشین عقب بخواهید به محض سوار شدن پای خود را بر روی جاپایی (1) موتور قرار دهد.

هشدار:


قرار ندادن پا سرنشین عقب، منجر به عدم تعادل وی و در نتیجه بر هم خوردن تعادل موتور و آسیب به دستگاه و سرنشین ها می گردد.


توجه:

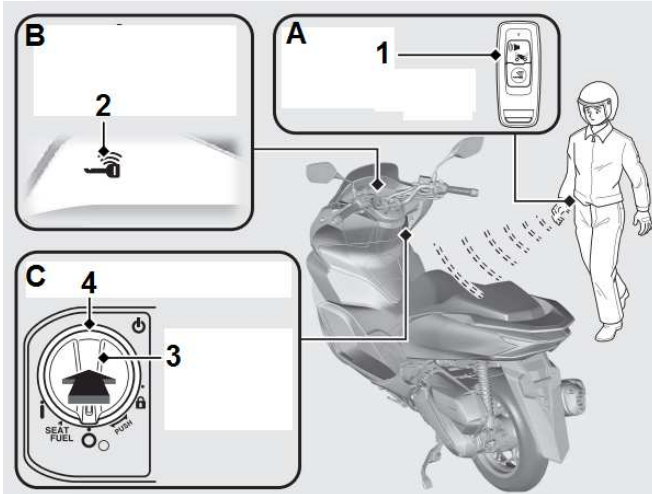
در صورت استفاده نکردن از جاپایی ، باید در حالت عادی بسته باشد و در صورت عمل نکردن قفل جاپایی حتما به نمایندگی مراجعه نمایید.



رانندگی با موتور سیکلت:

ابتدا موتور را بر روی جک وسط و وسط قرار می دهیم. برای رانندگی کردن باید ابتدا با فشار دادن دکمه  بر روی ریموت ، سیستم سونچ اصلی را فعال کنید(1). بعد از فعال شدن سیستم سونچ اصلی دکمه وضعیت(3) را به سمت داخل فشار داده و بر روی وضعیت (on) قرار بدهید تا فرمان آزاد شود و مدارات الکتریکی برای روشن شدن موتور سیکلت فعال شوند.

در صورت دارا بودن کلید قطع و وصل ، آن را بر روی وصل  قرار بدهید.در صورتی که موتور دارای سنسور جک بغل باشد، باید ابتدا جک بغل را جمع کرد



حال کلید استارت را فشار می دهیم تا موتور روشن شود.بعد از روشن شدن موتور سیکلت موتور را از حالت جک وسط خارج کرده و با استفاده از دسته گاز سرعت موتور را افزایش دهید.

اخطار:

در زمانی که موتور بر روی جک وسط می باشد، موتور را گاز ندهید.این کار باعث چرخش لاستیک عقب و بر هم خوردن تعادل می شود.

توجه:

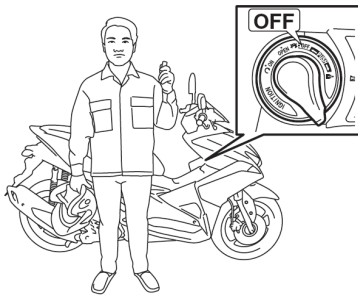
در صورتی که موتور دارای سنسور جک بغل می باشد تا زمانی که جک بغل پایین باشد موتور روشن نمی شود.

ترمز گیری و توقف موتور سیکلت :

توجه داشته باشید که برای متوقف کردن موتور ابتدا باید به آرامی گاز را رها کرده تا سرعت کاهش یابد و گرفتن هر دو ترمز با اولویت ترمز عقب موتور را متوقف کرده و یک پای خود را بعد از توقف کامل بر روی زمین قرار دهید.

هشدار:

گرفتن ترمز عقب و یا ترمز جلو به تنهایی خطرناک می باشد، ممکن است منجر از بین رفتن تعادل و آسیب دیدگی شود.



پارک کردن موتور سیکلت:

بعد از توقف موتور سیکلت موتور را بر روی جک وسط بر روی یک سطح صاف پارک

کرده و سوئیچ را بسته و در وضعیت (off) قرار دهید، سپس فرمان را قفل کنید.

برای فعال کردن دزدگیر دکمه  را بر روی ریموت فشار دهید.

اخطار:

موتور را بر روی سطح شیب دار پارک نکنید.

توجه:

قبل از ترک موتور حتما از قرار گرفتن سوئیچ در وضعیت OFF و فعال بودن دزدگیر اطمینان حاصل نمایید.

پارک کردن

موتور را می توان در هنگام پارک کردن بر روی جک بغل و یا جک وسط پارک کرد. برای پارک کردن بر روی جک بغل بعد از خاموش کردن

موتور جک بغل را با پا به آرامی فشار داده تا صاف گردد.

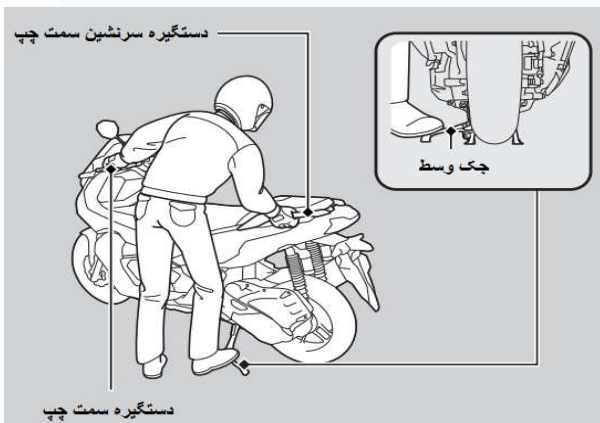
حالا موتور را به آرامی به سمت چپ کج کنید تا تمام وزن بر روی جک بغل بی افتد و

در نهایت فرمان را قفل و دزدگیر را فعال کنید.

برای پارک کردن موتور بر روی جک وسط بعد از خاموش کردن موتور با دست

چپ فرمان موتور از دسته چپ فرمان را بگیرید و با دست راست دستگیره سرنشین

سمت چپ را گرفته و با پای راست خود بر روی جک وسط فشار بیاورید.



موتور ابتدا بالا رفته و سپس به سمت عقب و بر روی جک وسط متعادل می ایستد.

در آخر فرمان را قفل و دزدگیر را فعال کنید.

بررسی میزان روغن موتور

برای تشخیص میزان روغن موتور در این نوع موتور سیکلت باید اطلاعاتی در خصوص گیج روغن موتور را بدانید که در ادامه به آن خواهیم پرداخت.

برای بررسی میزان روغن ابتدا باید موتور را بر روی جک وسط و سطح کاملا صاف قرار دهید. حال گیج روغن (3) را مخالف جهت عقربه ساعت بچرخانید تا باز شود.

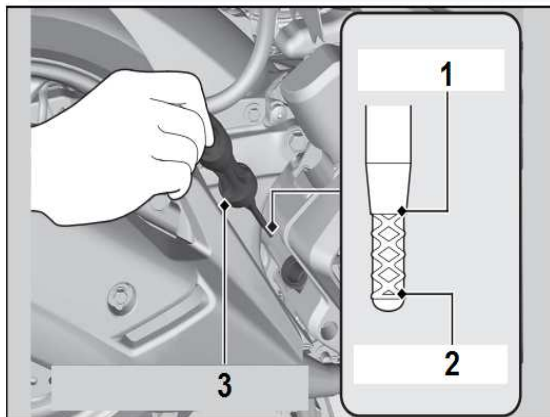
حال گیج را با یک تکه پارچه تمیز پاک کنید تا روغن از روی سطح میله گیج پاک گردد.

مجدد گیج را در جای خود قرار دهید بدون آن که آن را بیچید تا بسته شود.

گیج را مجددا بیرون کشیده و حالا سطح روغن نشان داده شده بر روی گیج را بررسی کنید.

بر روی میله گیج علامت حداکثر (1) و حداقل (2) وجود دارد که نباید میزان روغن از حداقل

کمتر و از حداکثر بیشتر باشد.



تذکر:

میزان روغن اگر از حداقل کمتر و یا از حداکثر بیشتر باشد به موتور آسیب می رسد.

تعویض روغن موتور سیکانت

هنگامی که در بررسی روغن متوجه سیاه شدن رنگ روغن قبل از رسیدن دوره تعویض روغن شده اید و یا زمان تعویض روغن موتور فرا رسیده باشد، باید ابتدا موتور را بر روی جک وسط و در حالت متعادل قرار داده و ظرف تخلیه روغن را در زیر انجین قرار دهیم.

گیج را باز کرده و بعد از آن پیچ تخلیه روغن را باز و اجازه دهید روغن به طور کامل از انجین تخلیه گردد.

صافی روغن را بررسی کرده و در صورت نیاز با حلال مناسب شستشو دهید.

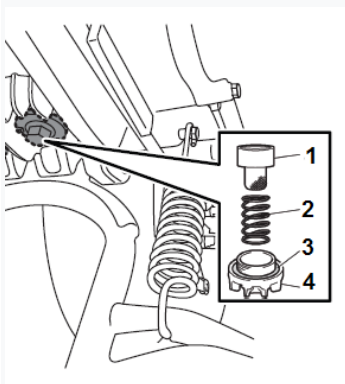
تذکر:

در صورتی که صافی پاره شده باشد آن را تعویض کنید

توجه:

در هنگام باز کردن پیچ تخلیه روغن مواظب باشید صافی روغن، اورینگ و فنر صافی گم نشود.

بعد از تخلیه کامل به ترتیب صافی روغن و فنر صافی را قرار داده و اورینگ را تعویض کرده و در نهایت پیچ تخلیه روغن را با ترک؟؟؟؟ ببندید.



انجین را از روغن به میزان توصیه شده پر کنید. گیج روغن را ببندید و اجازه دهید موتور چند ثانیه درجا کار کند.

توجه :

سطح روغن را کنترل کنید تا در بین محدوده بالا و پایین بوده و بررسی کنید تا انجین دارای نشتی نباشد.

تذکر: در صورتی که پس از بررسی سطح روغن متوجه کمبود روغن شدید، حتما از روغنی با مشخصات روغن قبلی ریخته شده در انجین استفاده

نمایید.

تذکر:

در صورتی که طی بررسی های مکرر مشخص شد که موتور روغن کم می کند به نمایندگی های هانی موتور مراجعه نمایید.

مشخصات روغن:

میزان روغن:

روغن گیربکس

برای کار کردن روان و درست قوای محرکه در این موتور از روغن گیربکس استفاده شده که باید در دوره های ارائه شده در این دفترچه مورد بازدید قرار گرفته و تعویض شود.

قسمت انتهای موتور دارای دو پیچ است که پیچ بالایی برای تزریق روغن گیربکس و پیچ پایین برای تخلیه روغن گیربکس می باشد.

نوع روغن دنده:

میزان روغن دنده:

روغن ترمز:

موتور شما از سیستم ترمز دیسکی بر روی هر دو چرخ بهره می برد پس دو مخزن روغن ترمز داریم. برای مشاهده میزان روغن موجود در هر مخزن یک حباب شیشه ای تعبیه شده است که با بررسی آن می توان از میزان روغن موجود در مخزن اطلاع یافت. در کنار سطح شیشه ای یک

سطح (2و4) برای حداقل میزان روغن ترمز مشخص شده است که نباید روغن ترمز درون مخزن از آن سطح پایین آید.

در صورتی که پس از بررسی سطح روغن ترمز در مخزن متوجه کمبود روغن شدید باید پس از

بررسی مجاری حرکتی روغن و نداشتن نشتی و مشکل در سیستم ترمز گیری ابتدا درب مخزن (1و3)

را باز کرده و به میزان لازم روغن ترمز به مخزن اضافه کرد و سپس در پوش مخزن را بست.

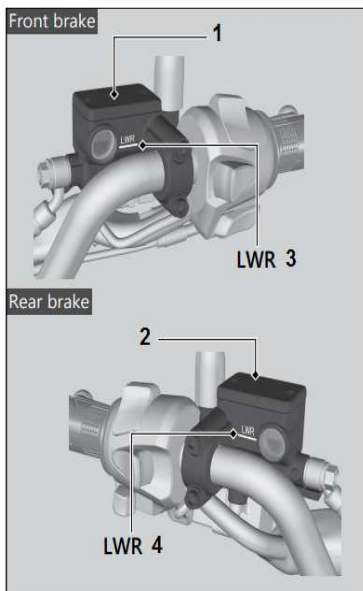
برای تعویض روغن در موعد مقرر که در جداول این دفترچه آمده ، باید مراحل بالا را تکرار کرد.

هشدار:

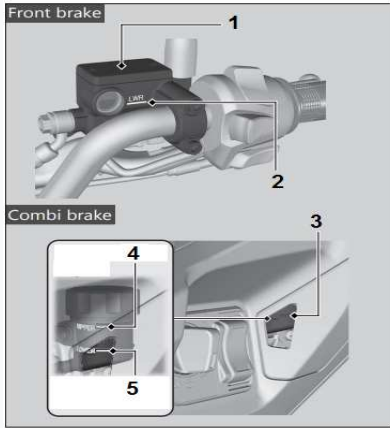
در صورت کم شدن متوالی روغن ترمز به دنبال نشتی روغن برای جلوگیری از تخلیه روغن باشید ،

چون خالی شدن مخزن روغن به منزله نداشتن ترمز می باشد که آسیب های جبران ناپذیری را دربر خواهد داشت.

توجه:



در اثر استفاده از ترمز و خوردگی لنت ها به مرور زمان سطح روغن ترمز پایین می آید که یک امر طبیعی می باشد.



در صورتی که موتور سیکلت دارای ترمز جلو دیسکی و ترمز عقب کاسه ای (کفشکی) باشد :

در این حالت ترمز جلو دارای مخزن روغن ترمز جلو می باشد و ترمز عقب توسط سیم ترمز

کار می کند. با توجه به داشتن ترمز ترکیبی در این نوع موتور سیکلت این سیستم نیز دارای

یک مخزن می باشد که در قسمت کناری سوئیچ و زیر کاور درب سوئیچ (3) قرار گرفته و می توان

از آن طریق میزان روغن موجود در مخزن را کنترل کرد.

لازم به ذکر است که سطح روغن باید بین محدوده حد بالا (4) و حد پایین (5) باشد

هشدار:

روغن ترمز باعث خوردگی رنگ و شکستن کاورها و چراغ ها می شود. در صورت ریختن روغن ترمز بر روی موتور حتما آن را پاک کرده و با

محلول مناسب شستشو دهید.

نوع روغن ترمز: ؟؟؟

میزان روغن ترمز: ??????????

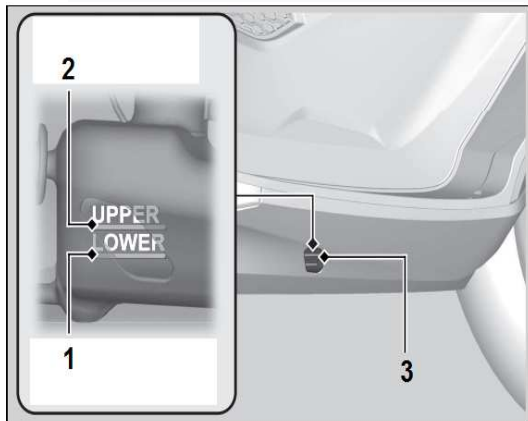
محلول خنک کننده

برای خنک کردن انجین در موتور های آب خنک از محلول خنک کننده استفاده می شود که درون رادیاتور و مخزن رادیاتور ریخته می شود. درصد محلول و میزان محلول در ادامه توضیح داده شده است. تنها در صورتی که رادیاتور را کاملا تخلیه

کردید، ابتدا محلول را با درصد گفته شده داخل رادیاتور ریخته تا پر شود سپس درب رادیاتور را بسته و مخزن ذخیره رادیاتور (3) را تا نشانه حد بالا (2) پر کرده و موتور را روشن کنید تا هواگیری انجام شود. دوباره مخزن را بررسی کنید تا در صورت لزوم مجدد محلول اضافه گردد. شما باید در نظر داشته باشید برای اضافه کردن محلول باید از نوعی استفاده کنید که با درصد و نوع محلول قبلی هم خوانی داشته باشد.

تذکر :

برای اضافه کردن محلول خنک کننده آن را فقط در مخزن ذخیره بریزید و درب رادیاتور را باز نکنید.



هشدار:

در زمان داغ بودن موتور به هیچ عنوان درب رادیاتور را باز نکنید که این امر موجب آسیب به شما و موتورسیکلت می گردد.

روش اضافه کردن محلول خنک کننده:

برای اضافه کردن محلول باید ابتدا کاور مخزن ذخیره (1) که روی جا پای جلو سمت راست نصب شده است را باز کرده و درپوش مخزن (2) ذخیره

را بردارید تا بتوانید محلول را به میزان مابین حد بالا و

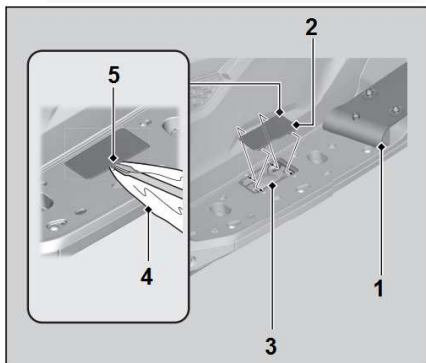
حد پایین، در مخزن بریزید.

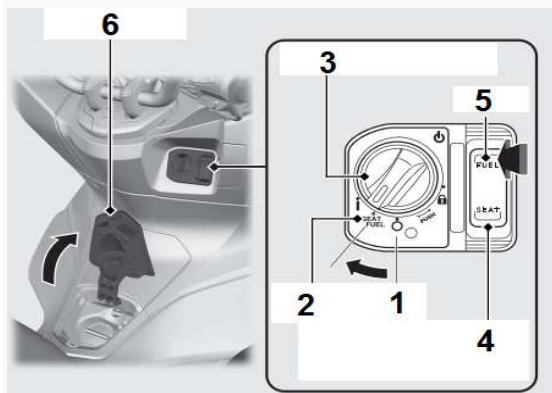
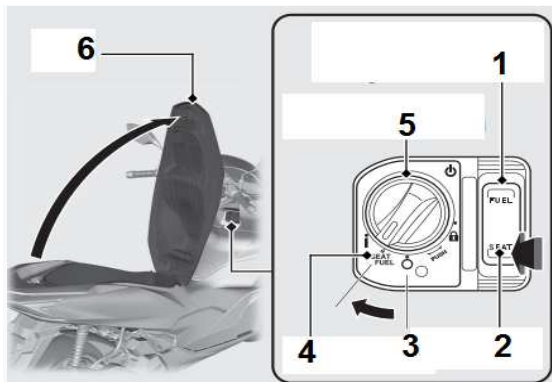
تذکر:

میزان محلول هرگز نباید کمتر از حد پایین باشد، در این صورت به موتور آسیب جدی میرسد.

نوع محلول خنک کننده:

میزان محلول خنک کننده:





باز و بسته کردن زین و کاور درب باک

برای باز کردن زین باید مراحل زیر را دنبال کنید:

- 1- با ریموت سوئیچ اصلی را فعال کنید
- 2- کلید وضعیت را بچرخانید تا بر روی SEAT قرار گیرد
- 3- کلید SEAT را فشار دهید
- 4- زین را به سمت بالا بکشید

برای باز کردن کاور درب باک نیز باید مراحل زیر را دنبال کرد:

- 1- توسط ریموت سوئیچ اصلی را فعال کنید
 - 2- کلید وضعیت را در موقعیت SEAT قرار دهید
 - 3- کلید FUEL را فشار دهید
- حالا درب باک را در جهت خلاف عقربه ساعت بچرخانید تا باز شود.

قفل کردن فرمان

برای قفل کردن فرمان ابتدا باید موتور را خاموش کرد و سوئیچ اصلی را در وضعیت O(off)

قرار داد.

سپس ابتدا فرمان را کاملا به سمت چپ بچرخانیم و در این حالت کلید وضعیت را در سوئیچ

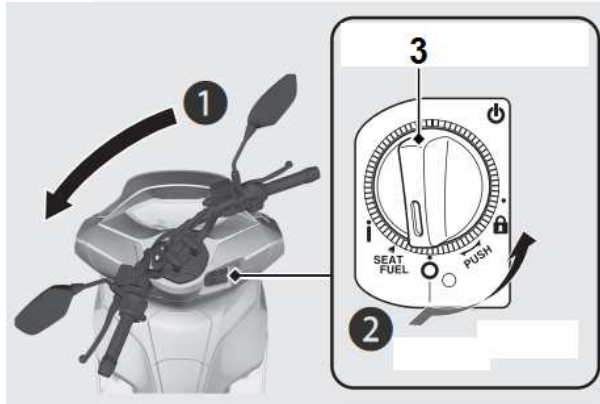
اصلی به داخل فشار داده و با حفظ فشار خلاف جهت حرکت عقربه های ساعت بچرخانیم و

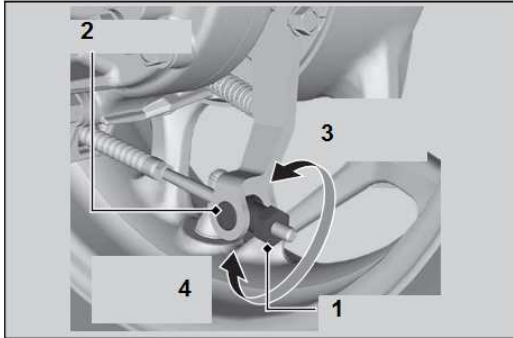
در وضعیت قفل قرار دهیم، حال کلید وضعیت را رها کنید.

فرمان قفل شده است.

برای باز کردن قفل فرمان نیز باید کلید وضعیت را به داخل فشار داد و با حفظ فشار به

حالت O(off) بچرخانید.

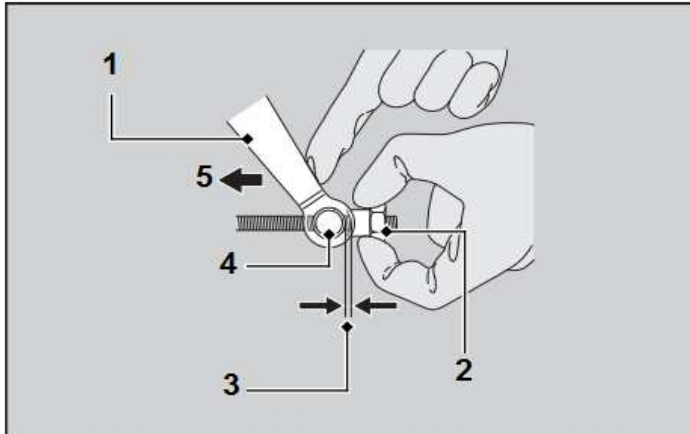




تنظیم ترمز عقب در صورت کاسه ای (کفشکی) بودن.

در صورت شل بودن ترمز عقب برای تنظیم بالا بردن گیرایی ترمز باید از قسمت عقب انجین با استفاده از دست مهره (1) نشان داده شده در تصویر را موافق عقربه های ساعت (4) بچرخانیم و برای کاهش گیرایی مخالف عقربه های ساعت (3) بچرخانیم.

تنظیم ترمز عقب

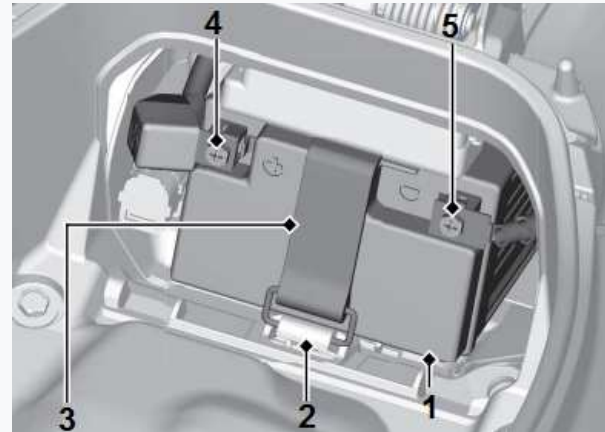
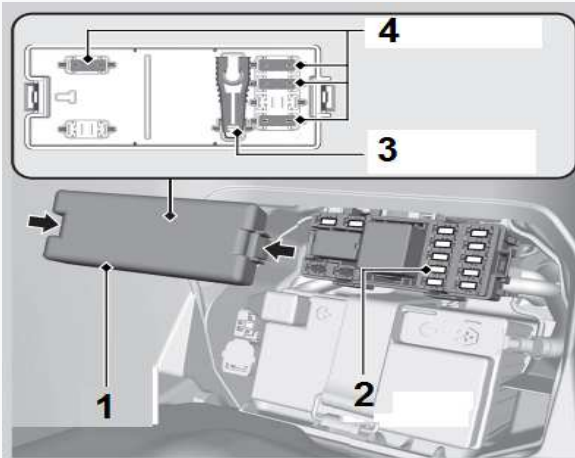


نحوه صحیح تنظیم ترمز عقب در شکل نمایش داده شده است.

توجه در هنگام شل و یا سفت کردن مهره (2) تنظیم ترمز عقب باید توجه داشته باشید که قست انتهایی مهره با پین تنظیم (4) اهرم باید بر روی هم مماس گشته و در غیر این صورت باید مهره را به حدی بچرخانیم تا لبه های پین و مهره بر هم مماس شوند و فاصله بین این دو قطعه (3) از بین برود.

بررسی باتری و فیوز ها

برای دسترسی به باتری باید ابتدا قفل زین را باز کرده و در قسمت جلویی صندوق، کاور باتری را برداشته و بند لاستیکی مهار کننده باتری را باز کنید. در صورت نیاز به تعویض باتری و یا شارژ کردن باتری باید ابتدا سر مثبت اتری و سپس سر منفی باتری را باز کنید در بالای باتری یک محفظه موجود می باشد که بعد از باز کردن درب محفظه فیوز می توان فیوزها را بررسی کرد.



در موتور سیکلت ADV160 ترمز جلو و عقب از نوع دیسکی می باشند که باید چند نکته را در این خصوص زیر نظر داشت:

باید همه روزه سطح روغن ترمز بررسی گردد. بررسی شلنگ روغن ترمز و اتصالات جهت نداشتن نشتی امری حیاتی است.

لنت های ترمز (1و5) باید بررسی شود که لنت ها سالم هستند و به آخر نرسیده باشند، که هم به دیسک موتور آسیب می رساند و هم باعث کاهش راندمان ترمز گیری و آسیب جدی گردد.

اگر در بررسی لنت ها متوجه صاف شدن حفره های لنت (2و4) شدید، باید لنت ها را تعویض نمایید.

تذکر:

در خصوص لنت ها حتما از نوع مورد تایید شرکت استفاده و از نمایندگی های هانی موتور تهیه گردد.



تذکر:

هنگام خیس بودن جاده ها بعد از ترمز گیری حتما با سرعت پایین حرکت کنید و اجازه دهید لنت ها خشک شوند. در صورتی که ترمز عقب نیز از نوع دیسکی باشد موارد بالا در این خصوص نیز صادق می باشد.

در صورت باز شدن مجاری روغن ترمز و یا تعویض کلی روغن ترمز حتما هواگیری انجام گیرد.

فشار باد تایر ها

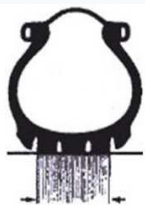
تایر ها نقش تعیین کننده ای در موتور سیکلت ها دارند. باید توجه داشت که حتما از تایر های پیشنهادی شرکت که در ادامه به آن اشاره شده است استفاده کرد.

فشار باد تایرها نه تنها در خصوص عمر تایر بسیار تاثیر گذار هست بلکه روی دوام و عمر موتور سیکلت نیز یکی از موارد تعیین کننده می باشد از این رو حتما فشار باید تایر ها را در زمانی که تایر سرد است اندازه گیری نمایید.

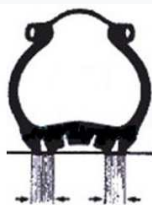
فشار زیاد باعث کاهش سطح تماس بین تایر و جاده شده در نتیجه منجر به لغزش موتور و از دست دادن کنترل موتور می شود.

فشار کم نیز باعث زیاد شدن سطح تماس و کاهش فرمان پذیری موتور و ... می گردد.

فشار باد و عاج تایر ها باید به صورت منظم و دوره ای بررسی شود ، این کار باعث بالا بردن ایمنی و افزایش طول عمر موتور می گردد.



فشار باد مناسب



فشار باد کم

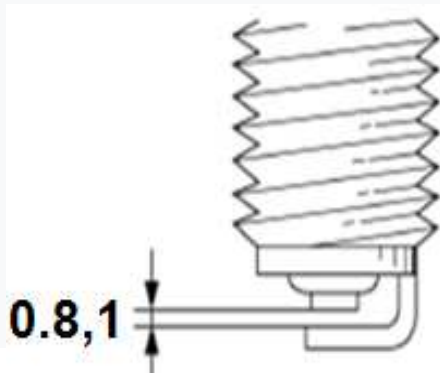


فشار باد زیاد

موتور سواری با موتوری که تایر آن بیش از اندازه صاف شده و یا آسیب دیده و فرسوده شده است سبب کاهش پایداری و کنترل می شود. میزان ساییدگی در کنار لاستیک با علامت فلش نمایش داده می شود.

شمع:

شمع را طبق برنامه زمانی اعلام شده در این دفترچه بررسی کنید و در صورتی که رسوبات و یا دوده بر روی سر شمع موجود بود آن را با فرچه سیمی تمیز کنید.



باید توجه داشت که فاصله دهانه شمع بین 0.8 تا 1 میلی متر باشد ، آن را با فیلر تنظیم کنید.

میزان سفتی شمع باعث بسیار تعیین کننده در عملکرد و سلامت دستگاه دارد

حتما با گشتاور توصیه شده در دفترچه شمع را سفت کنید.

هنگام تعویض شمه مراقب باشید که اشیا خارجی داخل انجیل نفوذ نکنند.

الکترودها و مرکز چینی شمع را جهت وجود هرگونه شکستگی، رسوب و

ته نشین کربن بررسی کنید، اگر ته نشین و رسوبات زیادی مشاهده شود، شمع را باید تعویض کنید.
برای سلامت انجین موتور سیکلت خود از شمع در محدوده دمایی مخصوص موتور خود استفاده نمایید.
تذکر:

از شمع پیشنهادی شرکت که در دفترچه بیان شده استفاده نمایید.

بررسی قبل از حرکت:

1-روغن موتور: سطح روغن انجین را توسط گیج بررسی کنید و در صورت کم بودن با روغن موتور متناسب با روغن موتور پر شده به سطح مجاز برسانید.

2-مایع خنک کننده: سرچ مایع خنک کننده را بر روی مخزن ذخیره بررسی کنید و در صورت نیاز از محلول با درصد و نوع مایع خنک کننده مخزن را در محدوده مجاز پر کنید.

3-بررسی ترمز ها: سطح روغن ترمز در مخزن ترمز و نداشتن نشئی را با گرفتن ترمز ها و در صورت سیمی بودن میزان لقی کتی ترمز را چک و در صورت نیاز اصلاحات لازم را انجام دهید.

4-چرخ ها و لاستیک ها:مناسب بودن فشار باد، نبود پارگی و ترک خوردگی و مناسب بودن عمق آج تایر قبل از حرکت باید بررسی گردد.

5-بررسی علامت های کیلومتر: بعد از باز کردن سوئیچ و استارت زدن باید به علائم هشدار دهنده از جمله وضعیت باطری، چراغ چک و چراغ

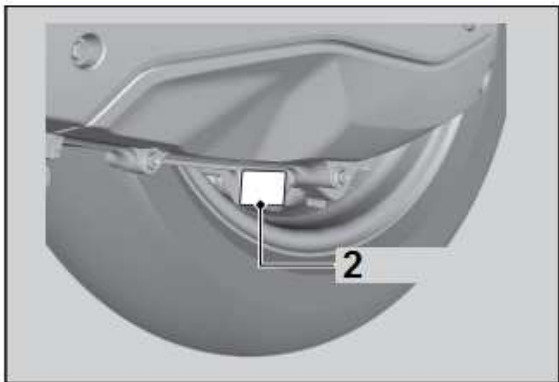
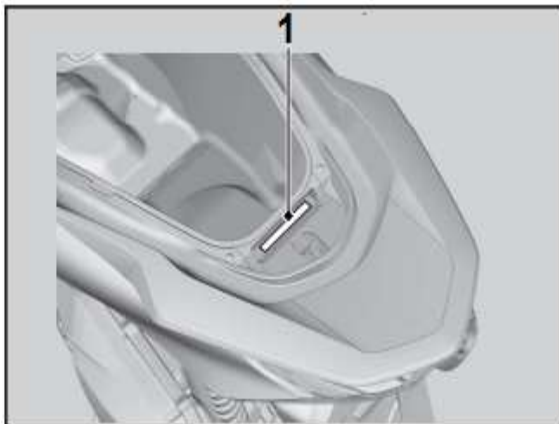
ترمز و... توجه و در صورت اخطار علائم حتما موارد را بررسی و برطرف نمایید.

6-دسته گاز: نرم بودن حرکت دسته گاز نداشته گز نداشتن گیر هنگام گاز دادن را بررسی کنید.

تذکر: تا جایی که امکان دارد موتور را بر روی چک وسط قرار دهید و بعد استارت بزنید.

جدول سرویس های دوره ای:

هشدار: جهت حفظ ضمانت محصولات باید در نمایندگی های خدمات پس از فروش هانی موتور خدمات صورت پذیرد.



شماره شاسی و شماره انجین:

شماره شاسی و شماره انجین هر دستگاه مخصوص به خودش می باشد که برای مالکیت بر روی سند موتور سیکلت شما درج می شوند.

در خصوص شماره شاسی(در این نوع موتور در قسمت زیر زین سرنشین عقب بر روی شاسی حک شده است.

شماره انجین نیز بر روی قسمت انتهایی انجین(2) شده است

شماره انجین در بعضی موارد در قسمت جلوی انجین و در بعضی موارد در قسمت

عقب انجین قرار دارد.از این دو شماره برای ردیابی و ثبت درخواست های

خدمات پس از فروش و پیگیری درخواست های مربوط به موتور شما استفاده خواهد شد

در صورتی که به هر دلیل شماره ها مخدوش شدند حتما به نمایندگی های هانی موتور

مراجعه نمایید.

حداکثر بار مجاز صندوق

10 کیلوگرم

حداکثر بار مجاز محفظه داشبورد

1 کیلوگرم

ظرفیت روغن موتور

پس از تخلیه 0/8 لیتر

پس از تخلیه روغن موتور & تعویض فیلتر 85/ لیتر

پس از جداسازی قطعات 0/9 لیتر

ظرفیت روغن دنده

پس از تخلیه 0/12 لیتر

پس از جداسازی قطعات 0/14 لیتر

ظرفیت مایع خنک کننده

0/50 لیتر

ظرفیت مخزن سوخت

8/1 لیتر

اندازه تایر

جلو 14-70/110

عقب 13-70/130

میزان فشار بار و فشار باد

جلو 200 کیلو پاسکال / psP 29

عقب 225 کیلو پاسکال / psP 33 دو سر نشین 250 کیلو پاسکال psi36

باتری

12 ولت 5 آمپر

فیوز

فیوز اصلی 30 A

فیوز 10 و 7.5 و 15 A